

President – Mr. GLS Perera
Secretary – Ms. Manoja Weerakkody
Treasurer – Mr. Ranjan Gunawardana

Our tag line - A CONSERVATION JOURNEY THROUGH GENERATIONS

Our website - <https://lnclk.org>

Our Website will be officially launched on 21st March, 2026 at the 10th year commemoration event at Green Gardens, Reception Hall, Colombo 6. Sri Lanka.

This year marks a significant year for LNC as it celebrates a milestone, a decade of efforts in the conservation of biodiversity of Sri Lanka.

Over the years, we have created awareness, inspired action, to protect the environment through a collective effort.

A dedicated team with commitment has taken small steps for greater impact in the future, beach cleaning, tree planting, forest restoration, turtle conservation and habitat restoration are some of them.

We continue to engage in advocacy role to educate and create awareness among the public, and other interest groups for the protection and conservation of biodiversity in Sri Lanka.

In this Issue...

- An Update on TACHUP Project
- Environmental Task Force (ETF) Project
- Cyclone Ditwah Calamity –An Overlooked Environmental Tragedy
- ශ්‍රී ලංකාවේ දිව්‍ය කූලි කුණාටුව - නොසලකා හැරුණු පාරිසරික පීඩා
- අලි මිනිස් ගැටුම තුරන් කිරීම සඳහා යෝජනා මාලාවක්

LNC Public Relations Committee -

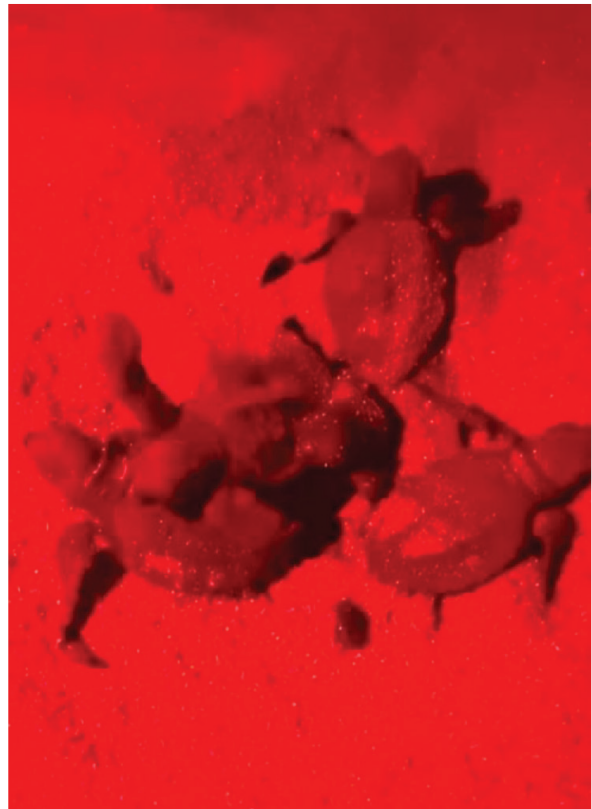
- Professor Emeritus Indira D. Silva
- Ms. Neelanganie Hidellarachchi
- Ms. Iyanthi Gunawardana
- Mr. Amitha Munasinghe

An Update on TACHUP Project (Turtle and Coastal Health United rogram)

Our volunteers, Ms. Malka Perera and Mr. Aravinda De Soysa have been involved in Patrolling along the Wellawatta beach front, with the expectation of recovering turtle nests. The patrolling teams have observed the unprecedented erosion and degradation in the Wellawatte coastal area which has got washed away significantly.

Unfortunately, this was the popular nesting area for turtles during the last season. Despite being a limited, beach area for turtle nesting, we find few turtles coming to nest and these eggs are recovered and relocated whenever possible, to the incubation site at the Dehiwala Coast Guard Center. However, baby turtles emerge almost daily at nighttime, from natural nests left on beach as in situ at the start of the season

If you are interested in joining with your friends to Beach Patrol and Volunteering, please contact the TACHUP Project Coordinator, Ms Manoja Weerakkody on 0773321818.



Environmental Task Force (ETF) Project

The Year 2026 commenced with a tree planting project in the Ratnapura District at the Udawalawe Forest Reserve area near the spill gate.



Cyclone Ditwah Calamity –An Overlooked Environmental Tragedy

Professor Emeritus Indira Nanayakkara Silva PhD (USA)

Vice President Lanka Nature Conservationists (LNC)

Heavy rains in the early hours of 22 November 2025 resulted in collapsing of a Kadugannawa hill top onto a roadside tea shop and several vehicles killing 6 and injuring 4 persons. The lyrics of the famous song “Blowin’ in the Wind” written and sung by the renowned musician Bob Dylan came to my mind while viewing that devastation –

“How many years must a mountain exist before it is washed to the sea?

The answer my friend, is blowing in the wind...” (Bob Dylan 1962)

Fatefully, while long-term stabilization plans for the site were being developed by the National Building Research Organization (NBRO) and the Road Development Authority (RDA), Cyclone Ditwah swept through Sri Lanka on 28th November 2025 causing catastrophic destruction across Sri Lanka, except the southern province. The catastrophe was not solely due to the wind, but to floods and landslides. Sri Lanka received nearly ten percent of its entire annual rainfall within a single day.

Though Sri Lanka is known to be one of the World’s Most Climate-Vulnerable Nations, the severe rains of Ditwah triggering a chain reaction of floods, landslides was the largest floods since 1947, causing widespread destruction in almost all districts in the country damaging buildings, agriculture and critical infrastructure. The extent of the damage is still under review and estimated to be in billions of Dollars, with loss of more than 640 lives and many still missing. Approximately 10% of the country’s population was affected and 1.1 million hectares (about 20% of Sri Lanka's land mass) got submerged in muddy flood waters. Further to the human disaster, thousands of animals (wild and livestock) fell victim to the floods. However, the true scale of animal deaths may never be known due to the thick vegetation, lingering floodwaters and access restrictions.

Rainfall severity – Earliest signals of the unusual weather unfolded as early as 21 November with many regions across Sri Lanka reporting rainfall exceeding 100 millimeters. Ditwah originating as a low-pressure system near the coast on 26th November rapidly intensified into a cyclonic storm by 27th November, crawling over land at 3-8 km/hour leading to a concentrated rainfall. Professor of hydrology and agro-geophysics at Memorial University in Canada, Lakshman Galagedara’s calculations revealed a total rainfall of approximately 13 billion cubic meters has been received in a 24-hour period, amounting to 150,463 cubic meters of water every second during the height of the storm. He highlighted the extraordinary scale of the rainfall by comparing with the discharge of the Amazon River (catchment area of 7 million Km²) equating to 0.032 cubic meters/second/Km², and the rainfall intensity in Sri Lanka (land area 65,610 Km²) by Cyclone Ditwah equaled a massive 2.32 cubic meters/second/ Km².

Floods and Landslides - Cyclone Ditwah affected approximately 1,200 landslides with flash floods nationwide, mainly in the hill country - Badulla, Kandy, Matale, Nuwara Eliya and Gampola. The devastation from muddy debris-laden, sewage-contaminated water, affected almost 720,000 buildings (including homes, hospitals and educational facilities), more than 16,000 Km of roads (approximately 12 times the length of the coastline), over 480 road bridges, 278 km of railways, over 530,000 hectares of rice paddy lands. The three districts in Central Province, Kandy, Nuwara Eliya, and Matale, bore the brunt of Cyclone Ditwah suffering the highest death toll of 350 people, and property destroyed. Torrential rains and massive landslides across the

country buried villages, destroyed hundreds of houses, damaged infrastructure (roads, bridges), power, and water. Some houses were buried with inhabitants by the mudslides at dawn, with no prior warning. The cyclone exited the country from the north causing significant flooding in Jaffna, submerging the 48 acre land identified for the proposed International Cricket stadium.

Over 59,000 families were sheltered at over 1500 emergency centers. Widespread heavy rainfall has impelled authorities to open sluice gates at multiple reservoirs causing unprecedented flooding in low-lying areas of the Mahaweli and Kelani rivers. Kotmale reservoir recorded an unprecedented inflow of 2,720 cubic meters per second on 27th November, resulting in opening the spill gates to protect the dam's structural integrity. Although the gates were closed on the morning of the 28th when the water levels dropped sufficiently, a renewed rise in inflow later that evening had required a second release severely affecting Gampola with floods and landslides causing destruction and loss of life, with water levels reaching second floors of houses in some areas. When the Mahaweli River burst its banks, the muddy, contaminated water swept through parts of the Peradeniya Botanical Gardens, University of Peradeniya and all the way to the new Kandy Court Complex causing severe damage to important documents, Student housing, academic buildings, laboratories, animal housing units, diagnostic facilities, libraries, specialized equipment, and decades of research. The Government has declared five villages in Pamunupura, near Hasalaka town, as no-man's-land zones after severe landslides. In certain places large masses of earth has cracked and land collapsed to depths of nearly 40 feet with more feared dead or trapped beneath debris. In some areas excavation and recovery operations had to be suspended due to safety risks.

Drinking water shortage - Cyclone Ditwah caused severe and widespread disruption to the drinking water supply in Sri Lanka, affecting millions and damaging numerous water treatment facilities and wells. Floodwaters inundated many dug wells and other water sources, contaminating them and increasing the risk of diseases like leptospirosis. Over 150 water supply systems and 537 rural schemes were disrupted due to submerged pump houses, panel rooms, generator rooms, and major urban water treatment plants. Power outages further hindered water pumping, treatment, and distribution efforts resulting in an immediate demand for bottled water among the affected population.

Solid Waste Disposal – A rather unusual disaster is the post-floods garbage crisis caused by flood waters carrying debris (plastics, rubble, sewage and hospital waste) in to rivers, canals, coastlines, watersheds and houses of victims, threatening public health, the environment, and recovery efforts across Sri Lanka. The disaster waste is largely non-recyclable, such as furniture, carpets, concrete, and damaged household items. .

The garbage crisis reached critical levels, particularly in the Western and Central Provinces. The Western Province has emerged as the epicenter of the post cyclone waste crisis with more than 1500 tons of waste being removed daily. The Central Environmental Authority (CEA) revealed that over 30,000 metric tons of garbage had accumulated in several parts of Colombo due to the Kelani River overflow, emphasizing the scale of the cleanup operation. Dead animals and toilet waste presented additional challenges. These figures are likely to increase as cleaning continues in homes and institutions.

The situation has been further complicated by instability at the Gohagoda landfill, in Kandy, where 400-500 tons of decomposing waste collapsed into nearby paddy fields with the risk of wastewater mixing with the Mahaweli River, which is about 300 meters away. The landfill which had reached capacity over a decade ago may now poses risks similar to the Meethotamulla disaster.

Climate change - In an age as technologically advanced as 2025, with sophisticated weather monitoring systems, satellite imagery, early warning mechanisms and rapid communication channels including social

media, Sri Lanka still experienced one of its worst natural disasters in modern history. If technology has improved, forecasting has improved and communication has improved, then why has the destruction intensified? The answer lies in the growing influence of climate change. Global warming is reshaping weather systems.

The storm's impact was shaped not only by intense rainfall and powerful winds but also by broader environmental changes linked to global warming. Professor of Coastal Oceanography at University of Western Australia, Charitha Pattiarachchi noted that in the days before and after the cyclone the ocean surface temperature surrounding Sri Lanka exceeded 30°C whereas a temperature of around 27°C is necessary to form a storm. With increasing ocean temperatures and atmospheric shifts associated with global warming, storms forming near the equator exhibit greater strength, unpredictability and destructive potential. It was exceedingly rare to see an entire country engulfed by the center of a cyclone and its cloud band, as we saw in Satellite images of Sri Lanka. These scientific insights reveal that Cyclone Ditwah was not an isolated anomaly but part of a larger trend, and thus, Ditwah must be viewed as a critical warning that demands urgent and sustained action. Experts warn that future natural disasters may even be more severe. The future will depend on how the nation addresses the challenges revealed by this disaster. Adapting to the realities of climate change will require both large scale policy reforms and individual behavioral changes. Citizens must be equipped with climate literacy to respond responsibly.

Outcome of human behaviour over generations - The environmental change represents the earth's ecological response to persistent human mismanagement. Human lifestyles have reshaped natural ecosystems, undermining their capacity to sustain life. As population density increases, more people settle in vulnerable locations that are not suitable for long term habitation, such as steep hillsides, unstable slopes, flood plains and river banks. When communities expand, excessive consumption, the relentless extraction of natural resources, irresponsible waste disposal and failure to manage economic resources cause an unsustainable burden on the planet making natural disasters to affect widespread loss of lives and property, unlike in the past. Similar to the planet's response during the COVID outbreak, the environment has once again reclaimed its natural boundaries.

Improper garbage disposal clogging of the drainage systems, deforestation and land mismanagement destabilize hillsides, increase the risk of landslides. Experts note that Sri Lanka must adopt a long term approach to disaster preparedness, including enhanced early warning systems, strengthening infrastructure, enforcing land use regulations and developing community based disaster response strategies.

One may query whether it was advisable to have built reservoirs in the hill country catchment areas. Some believe that we need to learn from the wise decisions of the engineers in ancient Sri Lanka who built so many large tanks in the dry zone areas without disturbing the catchment areas in the central hills. Now that Sri Lanka has reservoirs in the hill country, modernizing reservoir management, river embankments and urban drainage systems is an important task for the future.

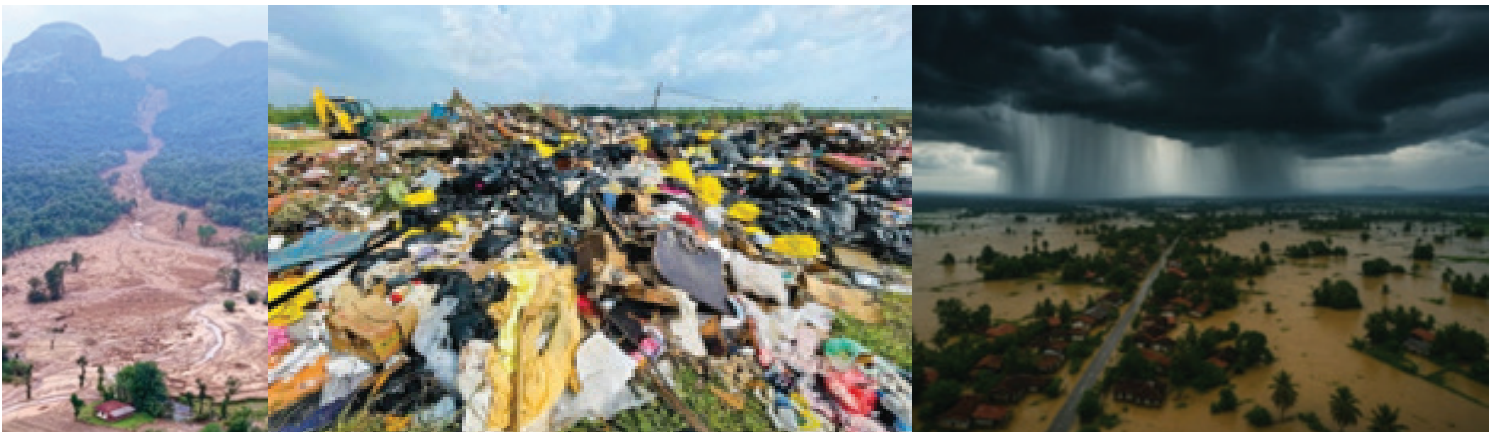
Sri Lanka is rapidly losing sight of the ancient wisdom of treating the environment, animals, and plants as fellow brethren of humanity. Environmental decision-making in the country now perceives nature as a mere object that can be polluted and destroyed, and that exists solely for the benefit of humans. Thousands of environmental disasters throughout history have taught us one great lesson: there is only one way for survival and that is to work together with nature, not against it.

Our ancestors prevented environmental disasters through a combination of sophisticated water management systems, environmentally sensitive land use planning, and a strong cultural and ethical respect for nature. Kokila

Konasinghe and Asanka Edirisinghe in their article discuss lessons to learn from Sri Lanka's ancient kings relating to nature.

- “Thou art only the guardian..” – Arahant Mahinda. The sermon contained within it the first principle of modern environmental law: the principle of trusteeship of the Earth's resources. Deforestation,unplanned agriculture and unmanaged land development can weaken natural protections by forests which stabilize soil, absorb rainfall and reduce runoff.
- A 3D survey done at University of Moratuwa had revealed evidence of chemical use and drilling on Yahangala Mountain, which engulfed a whole village. Experts believe such activities may have weakened the mountain's structure, contributing to the landslide.
- Recently, the Wildlife and Nature Protection Society of Sri Lanka (WNPS) has warned that the development of the proposed Jaffna International Cricket Stadium and Sports Complex on Mandaitivu Island, is not only unlawful but poses a serious threat to Mandaitivu's fragile ecosystems and local communities.
- “Let not even a drop of water flow into the ocean without being made useful for the benefit of all Earth” The appeal by King Parakramabahu I (12th century) evokes the environmentally-conscious decision-making history in Sri Lanka, in which the interests of humans and those of nature were seen as one. Where once its forests were protected by royal decree now, deforestation is one of the nation's greatest challenges. “All beings deserve justice” - King Elara (204-164 BC) saw no difference in value between a human life and that of an animal. Animals, once venerated, now have their habitats destroyed.
- “Have benevolence for all..” - King Buddhadasa (341- 370 AD) renowned for his excellence in medicine, surgery, and veterinary sciences extended, his kindness to all living creatures. The Nilgala forest reserve is the last remaining legacy of this king who had established botanical parks to grow valuable, medicinal plants.

The many reasons for the current disaster are so obvious but sadly missed by the populous, as implied the song “Blowin’ in the Wind” with the query, “How many years must a mountain exist before it is washed to the sea?” It is obvious that, Nature after tolerating for decades, the reckless destruction and erosion of its land by human settlements without consideration for its natural habitat, for the purpose of uplifting the livelihood of mankind and its ever increasing population, may have taught a lesson to mankind, expecting the next generations to value and safeguard the air they breathe and the environment they live.



ශ්‍රී ලංකාවේ දිට්‍වා සුළිකුණාටුව - නොසලකා හැරුණු පාරිසරික පීඩා

සම්මානනීය මහාචාර්ය, ඉන්දිරා නානායක්කාර සිල්වා PhD (USA)
උප සභාපති, ලක් ස්වභා සංරක්ෂකයෝ, Lanka Nature Conservationists -LNC

ඉංග්‍රීසි ලිපියේ ප්‍රධාන පරිවර්තක
යුනික් ක්ලිනික් හි(Unique Clinique) පශු වෛද්‍ය ජනිත ක්‍රිෂාන්ත ගුණසේකර MScVEPH (UK)

“How many years must a mountain exist before it is washed to the sea?
The answer my friend, is blowing in the wind...” – Bob Dylan (1962)

මහීධරාවක් සයුරට යනු පෙර - කෙතරම් වසරක් වැරදිවනු ඇතිවෙද?
සුළඟින් ඇදයන විට ගත්තත් වෙර මගහැර යන අප පිළිතුර දකිද - බොබ් ඩිලන්, :1962

1962 දී ලෝකප්‍රසිද්ධ සංගීතඥ බොබ් ඩිලන් ගායනා කළ “Blowin’ in the Wind” ගීතයේ පද කිහිපයක් මගේ මතකයට නැගිණි. ඒ 2025 නොවැම්බර් 28 දින “දිට්වා” සුළි කුණාටුවෙන් කඩුගන්නාව ප්‍රදේශයේ සිදු වූ මහත් විනාශය දැකීමෙනි. ශ්‍රී ලංකාව ලෝකයේ දේශගුණික වශයෙන් අනාරක්ෂිතම රටවල් අතරින් එකකි. “දිට්වා” සුළි කුණාටුව ශ්‍රී ලංකාව හරහා ගමන් කිරීමේදී ඇති වූ දැඩි වර්ෂාව හේතුවෙන් දැඩි ගංවතුරක් සහ නාය යාම් රැසක් ඇති විය. (1947) සිට වාර්තා වූ ගංවතුර අවස්ථා අතරින් විශාලතම ගංවතුර මෙය වන අතර, දකුණු පළාත හැර රටේ අනෙකුත් සියලු පළාත්වල විශාල විනාශයක් සිදු විය.

ලෝක බැංකුවේ “ජගත් ශීඝ්‍ර පශ්චාත්ආපදා හානි ඇස්තමේන්තු කිරීම” (Global Rapid Post-Disaster Damage Estimation - GRADE) වාර්තාව අනුව, දිට්වා සුළි කුණාටුවෙන් ගොඩනැගිලි, කෘෂිකර්ම හා ආත්‍යවශ්‍ය යටිතල පහසුකම්වලට සිදු වූ භෞතික හානි ඩොලර් බිලියන 401 ක් ලෙස ඇස්තමේන්තු කර ඇත. මිනිසුන් 640 කට වැඩි පිරිසක් මිය ගොස් ඇති අතර, රටේ ජනගහණයේ 10 කට වැඩි ප්‍රමාණයක් මෙම ආපදාවෙන් බලපෑමට ලක්වී ඇත. සමස්ත හානිය දළ දේශීය නිෂ්පාදිතයෙන් (GDP) 4% ක් ලෙස වාර්තා වී ඇත.

වර්ෂා හිට්තාවය- දිට්වා සුළි කුණාටුව නොවැම්බර් (26) වන දින වෙරළට ආසන්නව අඩු පීඩන පද්ධතියක් ලෙස ආරම්භ වී, නොවැම්බර් 27 වන දින වේගයෙන් සුළි කුණාටුවක් බවට පත්විය. එය භූමිය මත පැයට කි.මී. 3-8 ක වේගයෙන් ඉතා මන්දගාමීව ගමන් කළේය. මෙම මන්දගාමී ගමන හේතුවෙන් අතිශයින් තීව්‍ර හා අධික වර්ෂාපතනයක් ඇති විය. මෙම විපතේ ප්‍රධාන හේතුව සුළං බලය නොව, අධික ජල ධාරිතාවයයි.

කැනඩාවේ එෆ්ටර්ස්ක ඔබසඩැරිසඑහ හි ජල විද්‍යා හා කෘෂිභෞතික විද්‍යා මහචාර්ය ලක්ෂ්මන් ගලගෙදර විසින් සිදු කළ විස්තරාත්මක විශ්ලේෂණයකට අනුව, පැය 24 ක කාල පරාසයක් තුළ ශ්‍රී ලංකාවට ලැබුණු සමස්ත වර්ෂාපරිමාව සහ මීටර් බිලියන 13 ක් ලෙස ඇස්තමේන්තු කර ඇත. දිට්වා සුළි කුණාටුවේ උපරිම අවස්ථාවේදී තත්පරයකට සහ මීටර් 150,463 ක් වර්ෂාපතනයක් ලැබී තිබේ. එක් දිනකදී ලැබුණු වර්ෂාපතනය වාර්ෂික සමස්ත වර්ෂාපතනයෙන් 10% ක් පමණ වේ.

මෙම අසාමාන්‍ය වර්ෂාපතනයේ ප්‍රබලත්වය ඇමසන් නදියේ සාමාන්‍ය ජල ප්‍රවාහය සමඟ සැසඳීමෙන් පැහැදිලි වේ: ඇමසන් නදියේ සාමාන්‍ය ජල ප්‍රවාහ සනත්වය තත්පරයට වර්ග කිලෝමීටරයකට සහ මීටර් 0.032 (m³/s/km²) වන අතර, දිට්වා සුළි කුණාටුවෙන් ශ්‍රී ලංකාවේ මුළු භූමි ප්‍රමාණය සලකා බැලූ විට, තත්පරයට වර්ග කිලෝමීටරයකට සහ මීටර් 2.32 (m³/s/km²)කි. මෙම සංඛ්‍යාත්මක සැසඳීම මගින් මෙම ආපදා සිද්ධියේ අසාමාන්‍ය ප්‍රමාණය හා ජල විද්‍යාත්මක තීව්‍රතාවය පැහැදිලි වේ.

ගංවතුර සහ පස් කඳු බිඳවැටීම් . ශ්‍රී ලංකාව පුරා ගොඩනැගිලි 720ල000 කට ආසන්න ප්‍රමාණයක් ගංවතුර ආපදාවට හසුවී ඇත. ඒ අතර රෝහල් 243 ක් සහ අධ්‍යාපන ආයතන සිය ගණනක් ඇතුළත් වේ. කි.මී.16,000 කට වැඩි මාර්ග ගංවතුරට යටවී ඇත ශ්‍රී ලංකාවේ වෙරළේ දිගට සාපේක්ෂව 12 ගුණයක් පාලම් 480 කට වැඩි ප්‍රමාණයක් සහ දුම්රිය මාර්ග කි.මී. 278 ක් ආපදාවට ලක් වී ඇත.

වගාබිම් හෙක්ටයාර් 530,000 ක් ගංවතුරෙන් හානි වී ඇති අතර, දිඹුලාගල ප්‍රදේශය විශාලතම බලපෑමට ලක්ව, හෙක්ටයාර් 19,000 ක් ආසන්න වගාබිම් යටවී ඇත. වැලිකන්ද, මැදිරිගිරිය, හොරොපනන සහ දෙහිඅත්තකන්ඩිය යන ප්‍රදේශද දැඩි බලපෑමට ලක්වී ඇත. මෙම දත්ත ශ්‍රී ලංකා ගංවතුර කළමනාකරණ හා ආපදා සටහන් මධ්‍යස්ථානයෙන් (Disaster Management Center – Sri Lanka) සංග්‍රහ කර ඇත.

නායයම් . දිව්‍යා සුළි කුණාටුවෙන් ප්‍රධාන වශයෙන් කඳුබෑවුම් ඇති අභ්‍යන්තර ප්‍රදේශවල නායයෑම් 1,200 කට ආසන්න ප්‍රමාණයක් ඇතිවිය. උඩුදුම්බර (මහනුවර) ප්‍රදේශයේ නායයෑම් 135 ක්, ලග්ගල (මාතලේ), කොත්මලේ නැගෙනහිර (නුවරඑළිය), ලුණුගල සහ පස්සර (බදුල්ල) ප්‍රදේශවල නායයෑම් 60 කට වැඩි ප්‍රමාණයක් වාර්තා විය. මධ්‍යම පළාතේ මහනුවර, නුවරඑළිය සහ මාතලේ දිස්ත්‍රික්ක තුනම දැඩි බලපෑමට ලක්ව, ජීවිත 350 ක් හානි වී, නිවාස 17,000 කට වැඩි ප්‍රමාණයක් සම්පූර්ණයෙන් හෝ කොටස් වශයෙන් විනාශ විය. නිවැසියන් කලින් දැනුම් නොලැබීම නිසා, නිවාස සමඟ නායගිය පස් තට්ටු වලටම අවාසනාවන්ත ලෙස යටවී මියගියහ.

සුරක්ෂා මධ්‍යස්ථාන 1ල 500 ක අවතැන්වූ පවුල් 115,000කට වැඩි ජනතාව නවාතැන් ලබාගත්හ. මහනුවර දිස්ත්‍රික්කය ජීවිත හානි ප්‍රමාණයෙන් ඉහළම තැන ගත් අතර, 230 කට වැඩි මිනිසුන් මියගොස්, 90 කට වැඩි අතුරුදන් වූ මිනිසුන් සිටියහ. මහනුවර දිස්ත්‍රික්කයේ දැඩි වැසි සහ විශාල නාය යෑම් නිසා ගම් යටවීම්, දේපල බොහෝ ප්‍රමාණයක විනාශය, මාර්ග, පාලම්, විදුලි හා ජල යටිතල පහසුකම්වල විනාශය සහ විශාල පරිමාණයේ ජන අවතැන් වීම් ඇති කළේය.

ගංවතුර හා ජලාශ - දැඩි වර්ෂාව නිසා බහු ජලාශවල වාන් දොරටු විවෘත කිරීමට අදාළ බලධාරීන්ට සිදු විය. මහවැලි සහ කැලණි ගඟේ පහත් බිම්වල විශාල ගංවතුර ඇති විය. කොත්මලේ ජලාශය දෙසැම්බර් 27 දින තත්පරයකට සන මීටර් 2ල 720 ක අද්විතීය ජල ධාරිතාවක් ලැබූ අතර, ජලාශ වෙල්ලේ ආරක්ෂාව සුරක්ෂිත කිරීමට වාන් දොරටු විවෘත කරන ලදී. (28) වන දින උදේ දොරටු වැසූ නමුත් සවස නැවත ඉහළ ගිය ජල ප්‍රවාහය නිසා දෙවන වරට විවෘත කිරීමට සිදු විය. මෙම නිසා ගම්පොල ප්‍රදේශය දැඩි ගංවතුර සහ නායයෑම් වලට ලක්ව විශාල ජීවිත හානි සිදු විය. සමහර නිවෙස් ජල මට්ටම් දෙවන මහල දක්වා ළඟා විය. මහවැලි ගඟේ ඉවුර බිඳ වැටීම නිසා මඩ සහ අපද්‍රව්‍ය සහිත, මලමුත්‍ර වලින් දූෂිත ජලය පේරාදෙණිය උද්භිද උද්‍යානය සහ පේරාදෙණිය විශ්වවිද්‍යාලයේ බිම් හරහා ගලා ගොස් අධ්‍යන ගොඩනැගිලි, පරීක්ෂණාගාර, සත්ත්ව ගොවිපොළ, රසායනාගාර, පුස්තකාල, රෝහල්, විශේෂ උපකරණ සහ දහක ගණනාවක් පුරා සිදු කළ පර්යේෂණ විනාශ කළේය.

ජාතීය ජල කැපයුම් මට්ටම - දිව්‍යා සුළි කුණාටුවෙන් ශ්‍රී ලංකාවේ පානීය ජල සැපයුමට දැඩි බාධා සිදු විය. මිලියනකට වැඩි ජනතාවට බලපෑමක් විය. ජලය පිරිසිදු කිරීමේ මධ්‍යස්ථාන සහ ළිං විශාල ප්‍රමාණයක් ගංවතුරෙන් යටවී දූෂිත වීම නිසා, ලෙප්ටොස්පිරෝසිස් වැනි රෝගවල අවදානම ඉහළ ගියේය. ජල සැපයුම් පද්ධති 150 කට වැඩි ප්‍රමාණයකට සහ ග්‍රාමීය සැලසුම් 537කට බාධා සිදු පොම්ප මධ්‍යස්ථාන, පැනල් කාමර, ජනරේටර් කාමර සහ නාගරික ජල පිරිසිදු මධ්‍යස්ථාන යටවී විනාශ විය. විදුලි බලය අහිමි වීම නිසා ජලය පොම්ප කිරීම, පිරිසිදු කිරීම සහ බෙදාහැරීමේ ක්‍රියාවලියද බාධිත විය. ජනතාව අතර බෝතල් ජලයට ඉල්ලුම ඉහළ ගියේය.

ඉවත්වූ අපද්‍රව්‍ය කළමනාකරණය - ගංවතුරෙන් පසු ඇති වූ අසාමාන්‍ය අපද්‍රව්‍ය ගැටලුවෙන් ගංගා, වෙරළේ සහ නගර ප්‍රදේශ අපද්‍රව්‍යයෙන් පිරී ජන සෞඛ්‍යය, පරිසරය සහ නැවත ගොඩනගා ගැනීමේ උත්සාහයන්ට දැඩි අවදානමක් ඇති විය. දැඩි වැසි සහ ගංවතුර නිසා ඇතිවූ නායයෑම් සමඟ ගලා ගිය ප්ලාස්ටික්, සුන්බුන්, මලමුත්‍ර, රෝහල් අපද්‍රව්‍ය සහ නිවාස කොටස් ගංගා, ඇල දොළ සහ කි.මී. 143 දිග වෙරළේ ගලා ගොස්, ඉන්දියාවේ වෙරළේ සිට ගලා ආ අපද්‍රව්‍යන් එක්ව තත්ත්වය තවත් උග්‍ර විය.

මෙම අපද්‍රව්‍ය බොහෝ විට නැවත භාවිතා කළ නොහැකි දේවල් වන අතර, කාපටි, කොන්ක්‍රීට් සහ විනාශ වූ ගෘහ භාණ්ඩ ඇතුළත් වේ. බස්නාහිර සහ මධ්‍යම පළාත්වල මෙම ගැටලුව දරුණු මට්ටමකට ළඟා විය. බස්නාහිර පළාත අධික අපද්‍රව්‍ය ගැටලුවේ කේන්ද්‍රීය මධ්‍යස්ථානය බවට පත්ව, දිනපතා ටොන් 1ල 500 කට වැඩි ප්‍රමාණයක් අපද්‍රව්‍ය ඉවත් කිරීමට සිදු විය. කොළඹ නගරයේ ප්‍රදේශ කිහිපයක කැළණි ගඟේ ගංවතුර නිසා මෙට්‍රික් ටොන් 30,000කට වැඩි අපද්‍රව්‍ය එකතු විය. කොලොන්නාව ප්‍රදේශයේ ටොන් 8,000කට වැඩි මිශ්‍ර අපද්‍රව්‍ය, කොට්ටාවත්ත සහ මුල්ලේරියාව ප්‍රදේශවල ටොන් 10,000–12,000, ගම්පොල සහ ඒකක 6,500ක් එකතු විය. මියගිය සතුන් සහ අපද්‍රව්‍ය තවත් අමතර අභියෝගයක් බවට පත්විය.

මහනුවර ගොභාගොඩ බිම් පුරවන කසල ගොඩ අස්ථිර වී, ටොන් 400,500ක් ආසන්න අපද්‍රව්‍ය අසල කුඹුරු වෙත ගලා ගොස් ඇත. මෙය මහවැලි ගඟට (300m) දුරින් පිහිටි ජල පිරිසිදු කිරීමේ පද්ධතියට ගලා යාමට ඇති අවදානම නිසා ජල පිරිසිදු කිරීමේ ක්‍රියාවලියද අඩපණ වී ඇත. ඉංජිනේරුවන් අනතුරු අඟවමින් කියා සිටියේ, මෙම කසල ගොඩ දශකයකට පෙර උපරිම ධාරිතාවයට පත් වී ඇති නිසා, මිනොටමුල්ල බේදවාචකයකයට සමාන තත්ත්වයක් ඇති කිරීමට සමත් වන බවයි. අරුවක්කලු බිම් පුරවන කසල ගොඩ 2026 අවසානයේ සම්පූර්ණ කිරීමට නියමිත අතර, එවිට අවශ්‍යතාවය සපුරා ගැනීමට හැකියාව ලැබෙනු ඇත.

කාලගුණ වෙනස්වීමේදී මානව හැසිරීම්- -- 1900 සිට 2000 දක්වා වූ ඉතිහාසයේ විපත් කිසිවක් (2025) වැනි තාක්ෂණිකව දියුණු යුගයක සිදු නොවීය. නවීන කාලගුණ නිරීක්ෂණ පද්ධති, උපාංග, වන්දිකා රූප, පෙර අනතුරු ඇඟවීම් සහ සමාජ මාධ්‍ය ඇතුළු වේගවත් සන්නිවේදන මාර්ග තිබුණත්, ශ්‍රී ලංකාව මෑත ඉතිහාසයේ දැඩිම ස්වභාවික විපත් වලින් එකකට මුහුණ දුන්නේය.

මෙය, තාක්ෂණය, පෙර අනතුරු ඇඟවීම් සහ සන්නිවේදනය වැඩි වුවද, විනාශය තවත් තීව්‍ර වීමේ හේතුව කාලගුණ වෙනස්වීමේ බලපෑම බව පෙන්වයි. ගෝලීය උණුසුම් වීම නිසා මුහුදු උෂ්ණත්වය ඉහළ යාම සහ කාලගුණ පද්ධති වෙනස්වීම නිසා සුළි කුණාටු වැඩි වශයෙන් හා තීව්‍රව ඇති වීමට හේතු වෙයි. විද්‍යාඥයන් අනතුරු ඇඟවූයේ, අනාගතයේ ස්වභාවික විපත් තවත් තීව්‍ර විය හැකි බවයි. සාමුද්‍රීය විශේෂඥ මහාචාර්ය පට්ටියාරච්චි සඳහන් කළේ, සුළි කුණාටුවට පෙර සහ පසු ශ්‍රී ලංකාව වටා මුහුදු මතුපිට උෂ්ණත්වය 30°C ඉක්මවා ගිය බවයි, සාමාන්‍යයෙන් සුළි කුණාටුවක් ඇතිවීමට අවශ්‍ය උෂ්ණත්වය 27°C පමණය. ඊට අමතරව, වන්දිකා ඡායාරූප පෙන්වූයේ ශ්‍රී ලංකාව සම්පූර්ණයෙන්ම සුළි කුණාටුවේ මධ්‍යය සහ වලාකුළු පට්ටිලින් වටේට ආවරණය වී තිබූ බවයි. රටක් සම්පූර්ණයෙන්ම එකවර සුළි කුණාටුවකින් ආවරණය වීම අතිශය දුර්ලභ කරුණකි. මෙම විද්‍යාත්මක දැනුම අපට පෙන්වන්නේ, දිව්‍යා සුළි කුණාටුව තනි විශේෂිත සිදුවීමක් නොව, විශාල ගෝලීය ප්‍රවණතාවක කොටසක් බවයි. එබැවින්, දිව්‍යා අපට තිරසාර හා දිගුකාලීන ක්‍රියාමාර්ග අවශ්‍ය කරන දැඩි අනතුරු ඇඟවීමක් ලෙස දැකිය යුතුය.

මනුෂ්‍ය ජීවන රටා සහ පරිසරය- - මනුෂ්‍ය ජීවන රටා ස්වභාවික පරිසර පද්ධති වෙනස් කරමින්, ජීවය පවත්වාගෙන යාමට ඇති හැකියාව අඩු කර ඇත. කාලගුණ වෙනස්වීම යනු මනුෂ්‍යයන්ගේ දිගුකාලීන අදුරදර්ශී කළමනාකරණයට පෘථිවියේ පාරිසරික ප්‍රතිචාරයයි. ජනගහණ ඝනත්වය වැඩිවීමත් සමග, මිනිසුන් දිගුකාලීන වාසයට සුදුසු නොවන ඉහළ කඳුබෑවුම්, ගංවතුර ඇතිවන පහළ ප්‍රදේශ සහ අස්ථිර බෑවුම් ආසන්නව ජනාවාස ඇති කර ගනී. මෙවන් ප්‍රදේශවල ජනගහනය වැඩිවීම නිසා, අතීතයේ කුඩා හානි ඇති කළ ස්වභාවික විපත් දැන් විශාල ජීවිත හානි සහ දේපළ හානි ඇති කිරීමට සමත් වී ඇත.

අධික භාවිතය සහ විනාශය -- අධික සම්පත් භාවිතය, ස්වභාවික භූගත සම්පත් අඛණ්ඩව ගොඩගැනීම, අපද්‍රව්‍ය අදුරදර්ශී ලෙස ඉවත දැමීම සහ ආර්ථික සම්පත් තිරසාරව කළමනාකරණය නොකිරීම නිසා පෘථිවියට අතිශයින්ම අස්ථාවර වූ බරක් දරාගැනීමට සිදුවී ඇත. කොවිඩ් වසංගත සමයේ පරිසරය තම ස්වභාවික සීමා නැවත ලබාගත් ආකාරයටම, දැන් එය තම සීමා නැවත ලබා ගනිමින් පවතී. කාලගුණ වෙනස්වීමේ යථාර්ථයට ගැළපීම සඳහා විශාල ප්‍රතිපත්ති සංශෝධන සහ පුද්ගල හැසිරීම්වල වෙනස්කම් අවශ්‍ය වේ. කාලගුණ අධ්‍යාපනය මගින් පුරවැසියන්ට වගකීම් සහිතව ප්‍රතිචාර දැක්වීමට හැකියාව ලබා දිය යුතුය.

අසමත් කළමනාකරණය සහ විපත් අවදානම -- අපද්‍රව්‍ය අදුරදර්ශී ලෙස ඉවත දැමීම නිසා ජල පවාහන මාර්ග අවහිර වීම, වනාන්තර විනාශය සහ දුර්වල බිම් කළමනාකරණය නිසා නායයෑම් අවදානම ඉහළ යයි. විශේෂඥයන් පෙන්වා දක්වන්නේ, ශ්‍රී ලංකාව දිගුකාලීන හා සක්‍රීය විපත් සුදානම් ක්‍රමවේදයක් ස්ථාපනය කළ යුතු බවයි. මෙය පෙර අනතුරු ඇඟවීම් පද්ධති ශක්තිමත් කිරීම, යටිතල පහසුකම් ශක්තිමත් කිරීම, භූමි භාවිත නීති ක්‍රියාත්මක කිරීම සහ ප්‍රජා මූල ආපදා ප්‍රතිචාර ක්‍රමවේද වර්ධනය මගින් සිදු කළ හැකිය.

ජලාශ කළමනාකරණය - කඳුකරයේ ජල පෝෂක ප්‍රදේශවල ජලාශ ඉදිකිරීම සුදුසු දැයි කෙනෙකුට ප්‍රශ්න කළ හැකිය. මධ්‍යම කඳුකරයේ ජල පෝෂක ප්‍රදේශවලට බාධා නොකර වියළි කලාපීය ප්‍රදේශවල විශාල වැව් රාශියක් ඉදි කළ පුරාණ ශ්‍රී ලංකාවේ

ඉංජිනේරුවන්ගේ ඥානවන්ත තීරණවලින් අප ඉගෙන ගත යුතු බව සමහරු විශ්වාස කරති. දැන් ශ්‍රී ලංකාවේ කඳුකරයේ ජලාශ ඇති බැවින්, ජලාශ කළමනාකරණය, ගංගා ඉවුරු සහ නාගරික ජලාපවහන පද්ධති නවීකරණය කිරීම අනාගතය සඳහා වැදගත් කාර්යයකි.

පුරාණ ඥානය සහ පරිසරය- - පරිසරය, සතුන් සහ ශාක මනුෂ්‍යත්වයේ සහෝදරයන් ලෙස සැලකීමේ පුරාණ ප්‍රඥාව ශ්‍රී ලංකාව වේගයෙන් අමතක කරමින් සිටී. රටේ පාරිසරික තීරණ ගැනීමේදී දැන් සොබාදහම දූෂණය කර විනාශ කළ හැකි වස්තුවක් ලෙස සලකන අතර එය පවතින්නේ මිනිසුන්ගේ ප්‍රයෝජනය සඳහා පමණි. ඉතිහාසය පුරා පැවති දහස් ගණනක් පාරිසරික ව්‍යසනයන් අපට එක් ශ්‍රේෂ්ඨ පාඩමක් උගන්වා ඇත. එනම් පැවැත්ම සඳහා ඇත්තේ එක් මාර්ගයක් පමණි, එනම්, නොනැසී පැවතීමට නම් ස්වභාව ධර්මය සමඟ එක්ව ජීවත් විය යුතුය, එයට විරුද්ධව නොවිය යුතුය. එය අභිබවා නොයා යුතුය.

අපේ මුතුන් මිත්තන් පාරිසරික විපත් වළක්වා ගත්තේ නවීන ජල කළමනාකරණ පද්ධති, පාරිසරික වශයෙන් සංවේදී ඉඩම් පරිහරණ සැලසුම්කරණය සහ සොබාදහම කෙරෙහි ශක්තිමත් සංස්කෘතික හා සදාචාරාත්මක ගෞරවයක් ඇති කරගැනීමෙනි. කෝකිල කෝනසිංහ සහ අසංක ඵදිරිසිංහ ඔවුන්ගේ ලිපියෙන් සොබාදහම සම්බන්ධයෙන් ශ්‍රී ලංකාවේ පුරාණ රජවරුන්ගෙන් පරිසරය සම්බන්ධයෙන් අපට අවබෝධ කරගත යුතු පාඩම් සාකච්ඡා කරති.

- “ඔබ රක්ෂකයා පමණි.” අරහත් මිහිඳු හිමි :මහාවංශය*ග මෙය පෘථිවියේ සම්පත් රක්ෂකත්වය යන නීතිමය මූලධර්මය පෙන්වයි. වන විනාශය, සැලසුම් රහිත කෘෂිකාර්මික ක්‍රියාකලාප සහ කළමනාකරණය නොකළ ඉඩම් සංවර්ධනය, විසින් පස ස්ථාවර කරන, වර්ෂාපතනය අවශෝෂණය කරන සහ ජලය ගලායාම අඩු කරන වනාන්තර විසින් සපයන ස්වාභාවික ආරක්ෂාව දුර්වල කරයි.
- මොරටුව විශ්ව විද්‍යාලයේ සිදු කරන ලද ක්‍රියාණ සමීක්ෂණයකින් යහන්ගල කන්දේ රසායනික භාවිතය සහ කැණීම් පිළිබඳ සාක්ෂි අනාවරණය වී ඇති අතර එමඟින් මුළු ගම්මානයක්ම ගිලී ගියේය. විශේෂඥයින් විශ්වාස කරන්නේ එවැනි ක්‍රියාකාරකම් කන්දෙහි ව්‍යුහය දුර්වල කර නායයාමට දායක වන්නට ඇති බවයි.
- මෑතකදී, ශ්‍රී ලංකා වනජීවී සහ ස්වභාව ආරක්ෂණ සංගමය :උහඪී* අනතුරු ඇඟවුමේ මණ්ඩලික දූපතේ යෝජනා යාපනය ජාත්‍යන්තර ක්‍රිකට් ක්‍රීඩාංගනය සහ ක්‍රීඩා සංකීර්ණය සංවර්ධනය කිරීම නීති විරෝධී පමණක් නොව, මණ්ඩලික සැහැල්ලු :රේටසකෑ* පරිසර පද්ධති සහ ප්‍රාදේශීය ප්‍රජාවන්ට බරපතල තර්ජනයක් එල්ල වන බවයි.
- “එක ජල බිඳක්වත් පොළොවට ප්‍රයෝජනවත් නොවී මුහුදට ගලා යා නො දිය යුතුය” දොළොස්වන වන සියවසේ පළමුවන පරාක්‍රමබාහු රජුගේ ආයාචනය, මානව වර්ගයාගේ සහ සොබාදහමේ අවශ්‍යතා එකක් ලෙස සැලකූ ශ්‍රී ලංකාවේ පරිසර හිතකාමී තීරණ ගැනීමේ ඉතිහාසය සිහිගන්වයි. කලක් රාජකීය නියෝගයෙන් වනාන්තර ආරක්ෂා කර තිබූ තැන, දැන් වන විනාශය ජාතිය මුහුණ දෙන විශාලතම අභියෝගවලින් එකකි.
- “සියලු සතුන්ට සාධාරණයක් (එලාර රජු) :ක්‍රි.පූ. 204-164 ඔහු මිනිසුන් සහ සතුන්ගේ ජීවිත අගය අතර වෙනසක් නොදුටුවේය. කලක් ගෞරවයට පාත්‍ර වූ සතුන්ගේ වාසස්ථාන දැන් විනාශ කර ඇත
- “සියලු සතුන්ට කරුණාව දැක්විය යුතුය (බුද්ධදාස රජු) :ක්‍රි.ව. 341-370 ඔහු රජයකු ලෙස පමණක් නොව, වෛද්‍ය විද්‍යාව, ශල්‍යකර්ම සහ පශු වෛද්‍ය විද්‍යාවන්හි විශිෂ්ටත්වය සඳහා ප්‍රසිද්ධියට පත් වූ ඔහු සියලු ජීවීන්ගේ ආරක්ෂාව සහ සෞඛ්‍යය පිළිබඳ වගකීම දැක්වීය. වටිනා ඖෂධීය ශාක වගා කිරීම සඳහා උද්‍යාන පිහිටුවා ගත් මෙම රජුගේ අවසාන උරුමය නිල්ගල වන රක්ෂිතය දැන් රබර්, කෙසෙල් සහ උක් වගා නිසා විනාශ වෙමින් පවතී.

“Blowin’ in the Wind” ගීතයේ පද මෙන්ම, විපත් වල හේතු දැන සිටියත් ජනතාව ඒවා නොසලකා හැරීම දැක්වෙයි. වත්මන් විපතට හේතු බොහෝමයකි. එය පැහැදිලි වුවත් ජනතාව විසින් ඒ නුදුටු බව ,ර්කදඅසබී සබ එයැ උසබා, ගීතයේ පද මෙන්ම, විපත් වල හේතු දැන සිටියත් ජනතාව ඒවා නොසලකා හැරීම දැක්වෙයි. වත්මන් විපතට හේතු බොහෝමයකි. එය පැහැදිලි වුවත් ජනතාව විසින් ඒ නුදුටු බව

අලි මිනිස් ගැටුම තුරන් කිරීම සඳහා යෝජනා මාලාවක්

ආචාර්ය ඒ.ඩී.එන්. චන්දසිර B.V.Sc., M.Sc., Ph.D., FSLCVS
සත්ව නිෂ්පාදන හා සෞඛ්‍ය දෙපාර්තමේන්තුවේ හිටපු අධ්‍යක්ෂ ජනරාල්

වටිනා මිනිස් ජීවිත සහ අලි ඇතුන් දහස් ගනනක් බිලි ගනිමින් හා රුපියල් බිලියන ගනනක් අති විශාල දේපොල විනාශයකුත් සිදුවෙමින් තවමත් නොවිසඳී ඇති අලි මිනිස් ගැටුම තුරන්කිරීම සඳහා ගනු ලබන ක්‍රියාමාර්ග වෙනුවෙන් මෙවර අයවැය යෝජනා වලින් ප්‍රතිපාදන පවා වෙන් කර ඇත.

දශක ගණනක් සිට ලංකාවේ වන ආවරණය ක්‍රමයෙන් අඩුවෙමින් පවතින අතර ඒ නිසාම වන අලින් ගේ වාසස්ථාන අහිමිවීම හා ආහාර ලබා ගැනීමේ හැකියාව අඩුවෙමින් පවතී. ඊට අමතරව වනජීවී රක්ෂිත කුල සීග්‍රයෙන් පැතිර යන ගඳපාන, යෝධ නිදිකුම්බා වැනි ආක්‍රමනීය ශාක වර්ග ද සතුන්ගේ ආහාර හිඟයට උග්‍ර ලෙස බලපායි. වැව් පිටි හා ගං ඉවුරු පවා මේ ආක්‍රමනීය ශාක වලින් පිරී පවතියි. ගොඩබිම පමණක් නොව බොහෝ වැව් සහ වගුරු බිම් ද ආහාරයට නුසුදුසු දිය බෙරලිය, සැල්විනියා වැනි ආක්‍රමණික ශාක වලින් පිරී පවතින නිසා වන අලින් ප්‍රිය කරන බෙරු, විල්ලු තෘණ ආදියද වද විමේ තර්ජනයකට මුහුණ දී ඇත. ඊට අමතරව වන අලින් බහුලව ප්‍රිය කරන දිය නෑම හා ජල ක්‍රීඩා කිරීම පවා උන්ට අහිමි වෙමින් පවතියි.

ශ්‍රී ලංකා භූමියේ ස්වභාවික ලුණු නිධි නොමැති නිසා ආහාර හිඟතාවයට අමතරව වන සතුන්ට ලුණු උෟෂ්ණතාවයක් ඇති බවත් ඒ නිසා සතුන් ගම් වැදීමට පෙළඹෙන බවත් මා අනුමාන කරන්නෙමි.

ඊට අමතරව මිනිසා විසින් සතුන්ගේ නිජභූමි ආක්‍රමණය කරමින් ජනාවාස ඉදිකරගැනීම නිසා සතුන්ට තමන්ගේ නිජභූමි වලින් කොටසක් අහිමි වීමට අමතරව රජයට එම ජනාවාස සඳහා මාර්ග, ජලය, විදුලිය, පාසැල්, රෝහල්, වෙළඳපොලවල් වැනි පහසුකම් සැකසීම සඳහා විශාල මුදලක් වැය වේ.

අලි මිනිස් ගැටුම තුරන් කිරීම සඳහා ශ්‍රී ලංකාවේ ජෛව පශු වෛද්‍ය නිලධාරියෙකු වන මා විසින් පහත සඳහන් යෝජනා ඉදිරිපත් කරන්නෙමි. මෙම යෝජනා ඉතා කෙටියෙන් ඉදිරිපත් කරනු ලබන අතර ඒවා කාලානුකූල ආකාරයකට හෝ අනුපිලිවෙලකට හෝ ඉදිරිපත් කරනු ලබන ඒවා නොවේ.

යෝජනා 1 - සතුන්ට අහිමිවී ඇති නිජ භූමි නැවත ලබාදීම එකම විසඳුම වුවත් එය ප්‍රායෝගික නොවේ. ඒ වෙනුවට කළ යුත්තේ දැනට ඉතිරිව ඇති වන ගහනය ඒ ආකාරයෙන්ම පවත්වාගෙන යෑමත් ඒ නිජ භූමි කුළ සතුන්ට අවශ්‍ය ආහාර හා ජලය සුලභ කිරීමත් පමණි. විශාල මුදල් සම්හාරයක් වැය කරමින් වනෝද්‍යාන වල ආක්‍රමණශීලී ශාක ඉවත් කිරීම දැනටමත් සිදුවන නමුත් ඒ ව්‍යාපෘති එතැනින් නවතී. වියළි කාලයේදී මෙම ආක්‍රමණික ශාක ඉවත් කිරීමත් සමග ඊළඟ වැසි සමයේදී ඒ භූමි කුල සතුන්ගේ ආහාරයට සුදුසු වැඩි දියුණු කල හා නියං සමයට ඔරොත්තු දෙන උලා කන තෘණ වර්ගයක් වන බ්‍රැකේරියා බ්‍රිසන්තා බීජ වැපිරීම කලයුතු බව මා යෝජනා කරන්නෙමි. ආවේණික ශාක මුලුමනින්ම පාලනය වන තුරු මේ ක්‍රියාවලිය අවුරුදු කීපයක්ම නොකඩවා කලයුතු වේ.

බ්‍රැකේරියා බ්‍රිසන්තා තෘණ වලට අමතරව කෙටිකාලීන හෝග වන බඩ ඉරිඟු, සෝගම්, කොමඩු, වට්ටක්කා වැනි අලින් වඩාත් ප්‍රිය කරන හෝග වර්ගද වනය කුළ ප්‍රවලික කලයුතු වේ. මෙයට සමගාමීව ආක්‍රමණික ජලජ පැලෑටිද ඉවත් කර ඒ වෙනුවට සතුන් වඩාත් ප්‍රිය කරන හා පෝෂණ ගුණයෙන් ද වැඩි බ්‍රැකේරියා මියුටිකා (දිය තණකොල) විල්ලු තෘණ, ක්‍රැබ්‍රොස්, බර්මියුඩා තණකොල වැනි තෘණ වර්ග ස්ථාපිත කිරීම ද යෝජනා කරන්නෙමි.

යෝජනා 2 -- අලි ඇතුන් ලුණු වලට මහත් ගිජු කමක් දක්වන බව වාර්ථාවල සඳහන් වේ. අප්‍රිකාණු රට වල ලුණු ගුණ පවතින නිසා සතුන්ගේ අවශ්‍යතාවයන් එමගින් සපුරාගනී. ගම් වදින අලි මුළුතැන් ගෙවල් කඩා බිඳ දමමින් සොයනුයේ ලුණු විය හැකි බව මා අනුමාන කරන්නෙමි. අලි පමණක් නොව රිලවුන්, මොරණරුන් පවා ගම් වදින්නේ ලුණු සොයා විය හැක. මේ නිසා මා යෝජනා කරනුයේ වන සංරක්ෂිත කුල වැව් පිටි ආශ්‍රිතව සතුන්ට ලුණු සැපයීම සඳහා ක්‍රම වේදයක් සකසන ලෙසයි.

අලින්ට ලෙව කෑම සඳහා ධනිෂ් කැට හෝ ලුණු ඔරු ස්ථාපිත කිරීම යෝග්‍යවේ. (වන අලින් ලුණු උෟෂ්ණතාවයෙන් පෙලෙන්නේද යන්න සොයා බැලීම සහ ධනිෂ් කැට නිශ්පාදනය සඳහා දැනටමත් පර්යේෂණ ව්‍යාපෘතියක්ද සැලසුම් කර ඇත.)

යෝජනා 3 -- අලි ගහනයක පිරිමි ගැහැණු අනුපාතය 1:3 ලෙසද ගැහැණු සතුන් 100 කට පැටවුන් 25 30 පමණ ද සිටිය යුතුවේ. අඩුම වශයෙන් වසර දෙකකට වරක් මේ අනුපාතයන් පවතිනවාදැයි විමර්ශනය කිරීමට ක්‍රමවේදයක් සැකසීමත් වසර පහකට වරක්වත් මුළු ගහනය පිළිබඳව විද්‍යාත්මක අධ්‍යයනක් කිරීමටත් යෝජනා කරන්නෙමි. යම් ආකාරයකට ගහනයක සිටි යුතු ප්‍රමාණයට වඩා සතුන් සිටි නම් උන් අඩු කිරීමට ක්‍රමවේදයක් ද සැකසිය යුතුය. එය සිදුවෙනතුරු මා යෝජනා කරනුයේ හීලෑ කිරීමට ලබා දීම හෝ අලි ඇතුන් අවශ්‍ය කරන පිටරට වලට අපනයනය කිරීමයි.

යෝජනා 4 - මා දන්නා ආකාරයට වනෝද්‍යාන ඇතුළත සිටින අලින් ගම් වදින්නේ නැත. සමස්ථ වන අලි ගහනයෙන් 40 පමණ වාසය කරනුයේ වනෝද්‍යාන ආශ්‍රිත ස්චාරකෂක කලාප තුළය. වගා බිම් ආක්‍රමනය කරමින් ගම්වදින්නේ මේ ස්චාරකෂක කලාපතුළ වාසය කරන සතුන්ය. මෙම ස්චාරකෂක කලාප තුළද වන අලින් ප්‍රිය කරන තණකොළ, කෙටි කාලීන හෝග වර්ග සහ ජලජ ශාඛ ප්‍රචලිත කලහොත් උන්ට ගම් වැදීමට අවශ්‍යතාවයක් නැත. ස්චාරකෂක කලාප තුළ වැඩි දියුණු කරන ලද තෘණ සහ පෝශ තෘණ වර්ග ස්චාපිත කිරීම තුලින් ගම්වල සිටින එළ ගවයින් හා මී ගවයින් වන ජීවී කලාප තුළට ඇතුල්වීම වලක්වා ගැනීමට හැකි වීම ද අමතර වාසියකි. විශේෂයෙන්ම වියළි කලාපයේ සිටින මහා පරිමාණ ගවරැළ සඳහා අවශ්‍ය තෘණ ලබා ගැනීමට හැකි වීමද විශාල ආර්ථික වාසියක් බවට පත්කර ගත හැක.

යෝජනා 5 - අලි ඇතුන් සඳහා විශාල සංචාරක ආකර්ශනයක් තිබුනද වනජීවී කලාප තුළ සිදුවන කිසිදු ක්‍රියාවක් සතුන්ගේ හැසිරීම, පැවැත්ම හෝ පවතින පරිසරයට හානිදායක නොවිය යුතුය. ඒ සඳහා ද විශේෂ නිරීක්ෂණ ක්‍රමවේදයක් ස්චාපිත කළ යුතු වේ.

යෝජනා 6 - ස්ථීර හෝ අවශ්‍ය කාලයට පමණක් ඉදිකරනු ලබන තාවකාලික විදුලි වැට ප්‍රයෝජනවත් ය. නමුත් ගැටලුවකට ඇත්තේ වැටවල් වල ප්‍රමිතිය හා නඩත්තුවයි. අසාර්ථක විදුලි වැටවල් සඳහා මේ වන විට ශ්‍රී ලංකා රජය රුපියල් බිලියන ගනන් වැය කර ඇති බවද අවධාරණය කර සිටින්නෙමි. බිම් සිටුවන කණුවක් අඩුම වශයෙන් අඩි 2 ක්වත් යටට සිටුවිය යුතු වුවත් බොහෝ කණු සාමාන්‍ය කම්බි වැටවල කණු තරම්වත් ශක්තිමත් නැත. විදුලි වැට ඉදිකිරීම් සහ නඩත්තුව පිළිබඳ විශේෂ අවධානයක් යොමු කළ යුතු අතර විදුලිය නොකඩවා සැපයීම සඳහා බැටරි නඩත්තුවද අත්‍යවශ්‍ය වේ. ඒ සඳහා මාර්ගගත පද්ධතියක් ස්චාපිත කිරීම යෝජනා කරන්නෙමි. 2026 වාර්ෂික අයවැයෙන් විදුලි වැට නඩත්තුව හා ආරක්ෂාව වෙනුවෙන් ග්‍රාමාරක්ෂක භටයින් 5000ක් බඳවා ගැනීමට යෝජනා කර ඇත.

යෝජනා 7 - අලින් විසින් පාවිච්චි කරනු ලබන අලි කොරිඩෝවන් හා ඔවුන්ගේ භූමි පරිහරණය පිළිබඳ මනා අධ්‍යයනයක් කළ යුතු අතර එවැනි සංවර්ධන රටාවක සැබෑ අවශ්‍යතාවය සොයා බැලිය යුතුය. ගම් වදින සියලුම අලි ඇතුන් අනතුරු දායක නොවේ. මෙවැනි අනතුරුදායක සතුන් හඳුනාගෙන නැවත එලියට ඒමට නොහැකි ආකාරයට ආරක්ෂිත වනෝද්‍යානයකට සීමාකර තබා ගැනීමෙන් ජීවිත හා දේපොළ හානි අවම කරගත හැකිවේ.

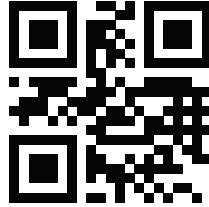
යෝජනා 8 - මිනිසුන් විසින් ඉතා අපහසුවෙන් උපයාගන්නා ලද අස්වැන්න විශේෂයෙන්ම වී, අනුභව කරීමට අලින් බලවත් කැමැත්තක් දක්වන නිසා වී ගබඩා කර ඇති නිවාස කඩා බිඳ දැමීම බහුල සිද්ධියකි. වී, බඩ ඉරිඟු, තල, මෙතේරි වැනි ධාන්‍ය වර්ග ආරක්ෂිතව ගබඩා කර තැබීම සඳහා පාවිච්චි කරන ලද බහාලුම් පෙට්ටි යොදාගැනීමට යෝජනා කරන්නෙමි. ලැබෙන අස්වැන්න ප්‍රමාණය අනුව පවුල් කීපයකට එක බැගින් ලබා දීම කල හැක. මෙය ගොවි සංවිධාන මගින් පහසුවෙන් කල හැකිවේ.

යෝජනා 9 - ආරක්ෂිත වැටවල් ලෙස තල්, ගජ මදාරා සහ කටු සහිත වගාවන් ස්චාපිත කිරීමත්, මී මැසි පෙට්ටි ස්චාපිත කිරීමත් සුදුසු බවට විශ්වාසයක් පවතී. නමුත් මේ ක්‍රමවේදයන්ගේ ප්‍රායෝගික බව හා කාර්යක්ෂමතාවය ගැන අපට අත්දැකීම් නැත. කෙසේ වුවද මේ විසඳුම ප්‍රායෝගිකව කළ හැකි ස්චානවල අත්හදාබැලීම සුදුසු වේ.

යෝජනා 10 - ශ්‍රී ලංකාවේ වන ගහනය අඩු වීමට මූලික හේතුවක් වී ඇත්තේ මිනිසුන් විසින් වන පෙදෙස් හේන් හා කුඹුරු වැනි වගාවන් සඳහා යොදාගැනීමත් ඒ නිසා වනය තුළ කුඩා ගම්මාන බිහිවීමත්ය. මෙවැනි ගම්මාන සඳහා විදුලිය, මාර්ග, පාසැල්, රෝහල් වැනි පහසුකම් ලබාදීම සඳහා රජයට විශාල මුදල් සම්භාරයක් වැය කිරීමට සිදුවනවාට අමතරව වැඩිපුරම අලි මිනිස් ගැටුම් උත්සන්නව ඇත්තේ ද මෙවැනි ගම් ආශ්‍රිතවය. මේ තත්වයන් වැළැක්වීමට සඳහා එම ගම්මාන වන

සීමාවෙන් පිටතට ගැනීමත් එවැනි ගම්මාන කිහිපයක් එකතු කර පහසුකම් සහිත ගොවි ජනපද පිහිටුවාලීමටත් යෝජනා කරන්නෙමි. එවිට විදුලිය, මාර්ග, තැපැල්, රෝහල් වැනි මූලික අවශ්‍යතාවයන් කාර්යක්ෂමව ජනතාවට සැපීම කල හැකිවන අතර අලි මිනිස් ගැටුම්ද සැලකිය යුතු තරමින් අඩු කරගත හැකිවනු ඇත.

මෙම යෝජනාවක් හෝ කීපයක් වැදගත් හා ප්‍රායෝගික යැයි අදහස් කරන්නේ නම් වඩා විස්තරාත්මකව ඒවා ඉදිරිපත් කිරීමටත් අවශ්‍යතාවයක් ඇතිවුවහොත් ඒවා ක්‍රියාත්මක කිරීම සඳහා ක්‍රියාශීලී ලෙස සහභාගි වීමටත් කැමැත්තෙන් සිටින බවත් ප්‍රකාශ කර සිටින්නෙමි.




Angel Aquarium (Pvt) Ltd.
 First Class Golden Award Winner entrepreneur
 Rohan L Fernando




**TECH WATERS
 (PRIVATE) LIMITED.**
 303, HIGH LEVEL ROAD, COLOMBO 05, SRI LANKA.
 Phone : 011 2826340, 2824287, 2829622 Lab : 011 7289858
 E-mail : md@techwaterslk.com , sales@techwaters.net
 Web : www.techwaterslk.com



CONTACT US :0112618087
 info@macklens.lk | www.macklenspool.lk

